

# ΑΝΑΚΥΚΛΩΝΟΝΤΑΙ ΑΥΤΑ ΠΟΥ ΑΝΑΚΥΚΛΩΝΟΥΜΕ;

Γιατί έχει βαλτώσει η ορθή διαχείριση υλικών συσκευασίας.

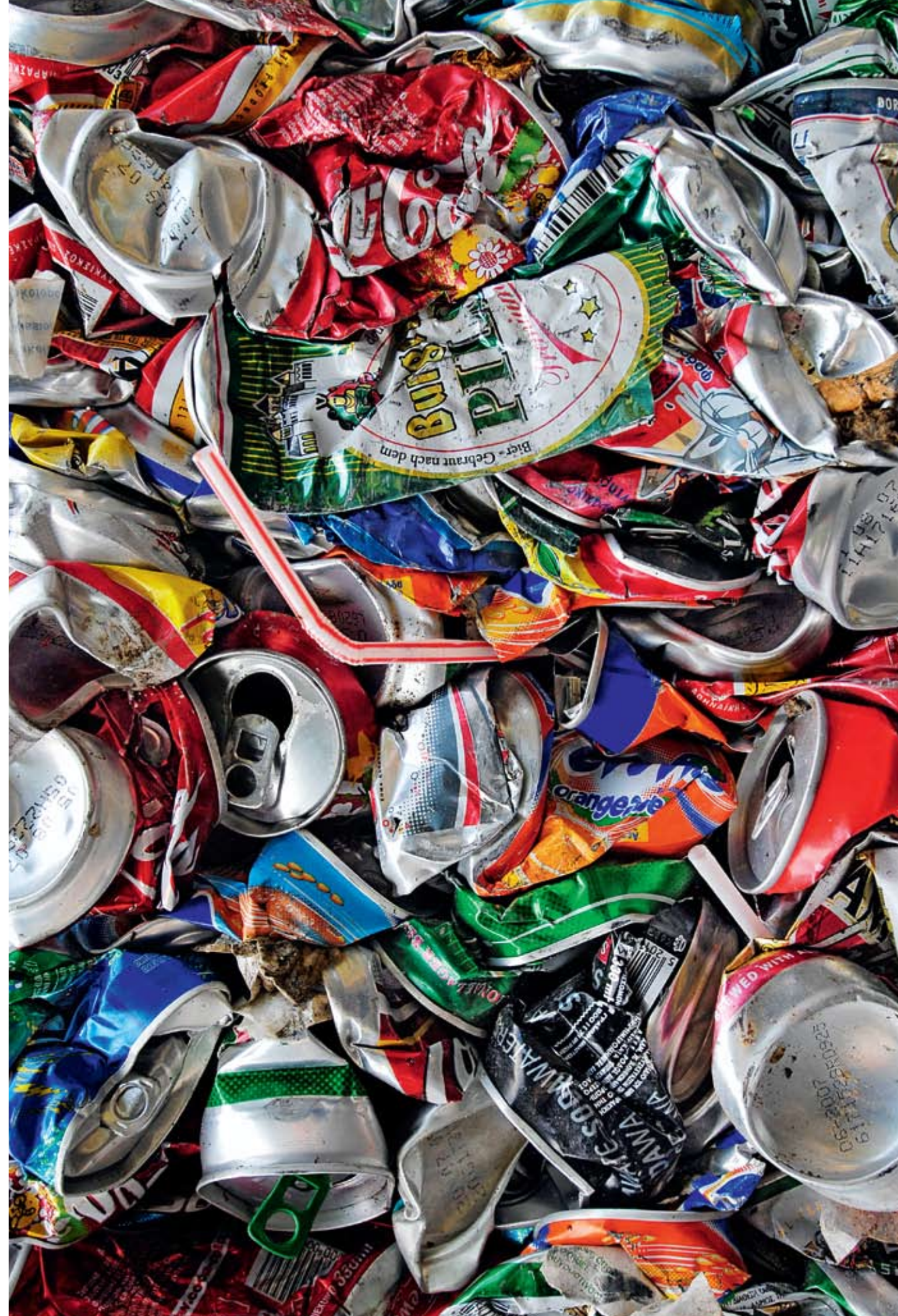
«**ΕΧΕΙ ΝΟΗΜΑ** που συμμετέχω στην ανακύκλωση;», «λειτουργεί και με ποιο τρόπο το σύστημα;», «τι συνέπεια έχει η λεπλάσια των χρησίων υλικών;» αναρωτιέται ο πολίτης. Η ανακύκλωση είναι ένα τεράστιο και αχανές θέμα, που δεν προσφέρεται για μονοσήμαντες απαντήσεις. Το μόνο βέβαιο είναι ότι αποτελεί μονόδρομο από κάθε άποψη.

Μόλις το 2004 ξεκίνησε η ανακύκλωση στην Ελλάδα. Παρουσίασε τα πρώτα χρο-

νια ταχείς ρυθμούς ανάπτυξης, γεννώντας ελπίδες, αλλά στη συνέχεια, λόγω και της οικονομικής κρίσης, βάλτωσε και άρχισε να οπισθοχωρεί. Στη χώρα μας επεξεργαζόμαστε (ανακύκλωση και κομποστοποίηση) μετά βίας το 20% των αστικών αποβλήτων (όσων δημιουργούν τα νοικοκυριά, οι μικρές επιχειρήσεις και οι δημόσιοι φορείς), όταν ο μέσος όρος στην Ε.Ε. είναι 42%. Το 80% των αποβλήτων θάβεται στις χωματερές, κάτι που συνεπάγεται υψηλό

κοινωνικό και περιβαλλοντικό κόστος.

Στα τέλη του 2013, από όπου αντλούνται τα τελευταία διαθέσιμα στοιχεία της Ελληνικής Εταιρείας Αξιοποίησης Ανακύκλωσης (ΕΕΑΑ), στα έργα του μπλε κάδου είχε πρόσβαση το 87% του πληθυσμού (9,4 εκατομμύρια κάτοικοι). Σε συνεργασία με 269 δήμους έχουν τοποθετηθεί 153.000 κάδοι και έχουν διατεθεί 406 ειδικά απορριματοφόρα. Το 2013 ανακυκλώθηκαν συνολικά 380.896 τόνοι υλικών συσκευασίας.



© ΒΑΓΓΕΛΗΣ ΖΑΒΟΣ

# Σ

Στο χαρτί και στο χαρτόνι ξεπερνάμε τους στόχους (76,9% έναντι στόχου 60%), όπως και στο πλαστικό (31,7% έναντι στόχου 22,5%). Υστερούμε όμως στο γυαλί (27,2% έναντι στόχου 60%), στα μέταλλα (44% έναντι στόχου 50%) και στο ξύλο (2,7% έναντι στόχου 15%). Η ανακύκλωση του ξύλου έχει περιοριστεί στο ελάχιστο, λόγω της αυξανόμενης χρήσης της ξύλινης παλέτας ως καυσίμου.

Συνολικά ανακυκλώνουμε το 50,8% των αποβλήτων συσκευασίας έναντι στόχου 60%.

## Λεπασσία των κάδων

Την τελευταία πενταετία παρουσιάζεται μείωση 33% στα σκουπίδια που ξεχωρίζουν οι πολίτες για ανακύκλωση, ως αποτέλεσμα της οικονομικής κρίσης και της μικρότερης κατανάλωσης. Ταυτόχρονα έχει γιγαντωθεί το φαινόμενο της διαρκούς λεπασσίας των κάδων, ιδιαίτερα στις αστικές περιοχές, από πλανόδιους ρακοσυλλέκτες, συνήθως μετανάστες και Ρομά, με τα γνωστά καροτσάκια και τα τρικυκλα. Στόχοι οι μπλε κάδοι και τα σπτάκια της «ΑΝΤΑΠΟΔΟΤΙΚΗΣ», που σε ορισμένες περιπτώσεις αδειάζονται ολοκληρωτικά. Είναι χαρακτηριστικό ότι στην Αττική το 45% του περιεχομένου που απομένει στους μπλε κάδους (30.000 τόνοι) είναι κοινά σκουπίδια.

Σύμφωνα με τον Φίλιππο Κυρκίτσο, πρόεδρο της Οικολογικής Εταιρείας Ανακύκλωσης, μόλις το 1/3 των υλικών ανακυκλώνεται μέσω των Κέντρων Διαλογής Ανακυκλώσιμων Υλικών (ΚΔΑΥ), ενώ τα υπόλοιπα 2/3 ανακυκλώνονται παράτυπα μέσω πλανόδιων ρακοσυλλεκτών στη «μαύρη» οικονομία. Με οικονομικούς όρους, το κόστος της πώλησης υπολογίζεται ετησίως σε 1,5 εκατ. ευρώ, ενώ παράλληλα αυξάνεται το λειτουργικό κόστος διαλογής εξαιτίας της επιδείνωσης της ποιότητας του εισερχόμενου υλικού.



Την τελευταία πενταετία παρουσιάζεται μείωση 33% στα σκουπίδια που ξεχωρίζουν οι πολίτες για ανακύκλωση, ως αποτέλεσμα της μικρότερης κατανάλωσης. Ταυτόχρονα έχει γιγαντωθεί το φαινόμενο της λεπασσίας των κάδων από πλανόδιους ρακοσυλλέκτες.

Ταυτόχρονα επιβαρύνεται η λειτουργία της πόλης και το έργο των υπηρεσιών καθαριότητας των δήμων, ενώ συχνά ακολουθούνται μη ορθές περιβαλλοντικές πρακτικές (π.χ. κάψιμο καλωδίων).

## Το τοπίο της ανακύκλωσης

Σύμφωνα με το νόμο, όλοι οι παραγωγοί και οι εισαγωγείς προϊόντων είναι υποχρεωμένοι είτε να συμμετέχουν σε κάποιο μη κερδοσκοπικό Σύστημα Εναλλακτικής Διαχείρισης (ΣΕΔ) είτε να οργανώσουν ατομικό σύστημα εναλλακτικής διαχείρισης των αποβλήτων. Στην πρώτη περίπτωση, η συμμετοχή τους περιλαμβάνει την καταβολή χρηματικής εισφοράς, η οποία καλύπτει το κόστος της διαχείρισης. Κόστος το οποίο πληρώνουν οι καταναλωτές, αφού ενσωματώνεται στην τελική τιμή του προϊόντος.

Σήμερα στη χώρα μας λειτουργούν τρία συλλογικά ΣΕΔ σε πανελλαδικό επίπεδο και ένα ατομικό:

- Η «ΑΝΑΚΥΚΛΩΣΗ», με κύριο έργο της τον γνωστό μπλε κάδο.
- Η «ΑΝΤΑΠΟΔΟΤΙΚΗ ΑΝΑΚΥΚΛΩΣΗ», τα γνώριμα σπτάκια που βλέπουμε σε πλατείες, δήμους, καταστήματα, σούπερ μάρκετ και σχολεία.
- Το «Κέντρο Εναλλακτικής Περιβαλλοντικής Διαχείρισης Α.Ε.» συσκευασιών ορυκτελαίων.
- Ατομικό ΣΕΔ ιδιωτικής εταιρείας της «ΑΒ Βασιλόπουλος Α.Ε.».

Τα ανακυκλώσιμα υλικά οδηγούνται στα 29 ΚΔΑΥ που λειτουργούν στη χώρα, προκειμένου να διαχωριστούν και να πουληθούν στη συνέχεια στην αγορά δευτερογενών υλικών. Με βάση τα τελικά τιμολόγια πώλησης γίνεται από το ΣΕΔ η πιστοποίηση των ποσοτήτων που ανακυκλώθηκαν και καταβάλλεται στο ΚΔΑΥ το συμφωνημένο τίμημα, στο οποίο συνυπολογίζεται το έσοδο από τις πωλήσεις των υλικών. \*

«Μετά από δέκα χρόνια λειτουργίας βλέπουμε τα κενά και γνωρίζουμε τι πρέπει να κάνουμε για να προωθήσουμε την ανακύκλωση», δηλώνει ο επικεφαλής του επίσημου κρατικού φορέα που εποπτεύει εκ μέρους του ΥΠΕΚΑ τα συστήματα ανακύκλωσης. Στη διαχείριση των αποβλήτων το μόνο που προχώρησε θετικά ήταν η ανακύκλωση. Είμαστε βέβαια ακόμα πίσω. Δεν πιάνουμε το στόχο στα απόβλητα συσκευασίας, στα απόβλητα ηλεκτρικού-ηλεκτρονικού εξοπλισμού και στα λάδια. Υπάρχουν αρκετά προβλήματα».



## ΣΥΝΕΝΤΕΥΞΗ

## ΑΔΑΜΑΝΤΙΟΣ ΣΚΟΡΔΙΛΙΔΗΣ

ΧΗΜΙΚΟΣ ΜΗΧΑΝΙΚΟΣ, ΓΕΝΙΚΟΣ ΔΙΕΥΘΥΝΤΗΣ ΤΟΥ ΕΛΛΗΝΙΚΟΥ ΟΡΓΑΝΙΣΜΟΥ ΑΝΑΚΥΚΛΩΣΗΣ (ΕΟΑΝ)

# «ΑΝΑΚΥΚΛΩΣΗ ΣΗΜΑΙΝΕΙ ΑΝΑΠΤΥΞΗ»

Τα στοιχεία δείχνουν ότι θάβουμε στις χωματερές το 82% των απορριμμάτων, ανακυκλώνουμε το 16% και μετατρέπουμε σε κομπόστ το 2%. Αυτά τα στοιχεία είχε ανακοινώσει η Eurostat πριν από τρία χρόνια. Στην πραγματικότητα έχουμε περάσει το 20%. Εξαρτάται τι παίρνει κανείς ως παρονομαστή. Στα αστικά απόβλητα, που είναι οι συσκευασίες, το χαρτί (όχι συσκευασίας), τα απόβλητα ηλεκτρικού και ηλεκτρονικού εξοπλισμού και οι ηλεκτρικές στήλες, είμαστε στο 30%. Στο σύνολο είμαστε πιο χαμηλά. Εχουμε ένα μεγάλο μειονέκτημα στα οργανικά απόβλητα, όπου είμαστε μόλις στο 2%.

Αληθεύει ότι σε κάποιους δήμους κοινά απορριμματοφόρα αδειάζουν τους κάδους ανακύκλωσης; Ναι, δυστυχώς έχουμε τέτοιες καταγγελίες, συμβαίνει αυτό σε ορισμένες περιπτώσεις. Υπάρχουν, φυσικά, οι σχετικές δικαιολογίες, πως «χάλασε το ειδικό απορριμματοφόρο». Όλα αυτά πρέπει να διορθωθούν, διότι τέτοια φαινόμενα απαξιώνουν την ανακύκλωση.

Τι λέτε για τη λεπασσία των κάδων; Εχουμε κάνει ένα έγγραφο στο υπουργείο Προστασίας του Πολίτη, διότι υπάρχει πράγματι πρόβλημα. Όχι πως δεν ανακυκλώνονται αυτά τα υλικά, αλλά δεν έχουμε οικονομικό όφελος και ταυτόχρονα αλλοιώνονται τα στατιστικά στοιχεία. Όταν πάνε αυτά τα υλικά σε μάντρες που δεν δίνουν τα στοιχεία, δεν ξέρουμε ποιες είναι αυτές οι ποσότητες, με συνέπεια να χάνουμε ποσοστά ανακύκλωσης και να μην πιάνουμε τους στόχους.

Ποιος είναι υπεύθυνος για τον έλεγχο; Το σύστημα εναλλακτικής διαχείρισης. Πρέπει οπωσδήποτε να μαζεύει στοιχεία από τρίτους, μάντρες και βιομηχανίες, που εκμεταλλεύονται αυτά τα υλικά. Υπολείπεται στα μέταλλα, στο αλουμίνιο. Και όμως το κουτί του αλουμινίου δεν χάνεται,

πάει για ανακύκλωση, απλώς δεν καταγράφεται. Είναι δυνατόν η Ελλάδα να φαινόταν ότι υστερεί στην ανακύκλωση του αλουμινίου, τη στιγμή που ανακυκλώνεται όλο και δεν χάνεται τίποτα; Είχαμε πει από την αρχή ότι τους ρακοσυλλέκτες, τους Ρομά, δεν θα τους βάλουμε στο περιθώριο επειδή δεν έχουν αδειοδότηση, δεν θα τους κυνηγάει συνέχεια κάποιος. Αυτό όμως έχει παρατραβήξει. Υπάρχει βεβαίως και οικονομική επιβάρυνση, δεδομένου ότι δεν καταβάλλονται οι φόροι.

Πώς είναι δυνατόν να μιλάμε για ανακύκλωση, όταν τα σκουπίδια που υφίστανται επεξεργασία στο Εργοστάσιο Μηχανικής Ανακύκλωσης και Κομποστοποίησης (ΕΜΑΚ) στα Ανω Λιόσια, αφού διαχωριστούν, θάβονται στη συνέχεια μαζί με τα υπόλοιπα στη χωματερή εδώ και χρόνια; Εκεί υπάρχει μεγάλο πρόβλημα με το παραγόμενο RDF, που είναι δεματοποιημένο χαρτί, αναμειγμένο με πλαστικό. Είχαμε έρθει σε συνεννόηση πριν από μερικά χρόνια με την τσιμεντοβιομηχανία LAFARGE να παίρνει το RDF και να το καίει στο εργοστάσιό της στο Μυλάκι Ευβοίας. Αντέδρασαν τότε οι κάτοικοι και το σχέδιο ναυάγησε. Όταν φλομώνουν την ατμόσφαιρα με πετροκόκ, που είναι πολύ χειρότερο, δεν μιλάει κανείς...

Τι γνώμη έχετε για το νέο νομοσχέδιο για την ανακύκλωση, που είχε εισαχθεί σε διαβούλευση στην προηγούμενη Βουλή; Είναι προς τη θετική κατεύθυνση, είναι κάτι που έπρεπε να έχει γίνει από καιρό. Η διαχείριση των απορριμμάτων είναι κατεξοχήν οικονομικό θέμα. Ας μην ξεχνάμε ότι η Ελλάδα, εκτός από τον βωξίτη, δεν έχει πρώτες ύλες. Η οικονομική κρίση και η ανακύκλωση έχουν μια κοινή λέξη, την ανάπτυξη. Όσο ανεβαίνει η ανακύκλωση, τόσο καλύτερα για τη βιώσιμη ανάπτυξη, οικονομική, κοινωνική και περιβαλλοντική.